

**ELABORAT O OBLIKOVANJU OMREŽNINE JAVNE SLUŽBE
ODVAJANJA KOMUNALNE ODPADNE VODE V OBČINI
DOMŽALE**

PREDLOG CENE

Domžale, november 2025

VSEBINA

1. PRAVNE PODLAGE, NAMEN IN IZHODIŠČA ZA IZDELAVO ELABORATA	1
1.1. PRAVNE PODLAGE ZA IZDELAVO ELABORATA	1
1.2. NAMEN IZDELAVE ELABORATA	2
1.3. IZHODIŠČA ZA OBLIKOVANJE CENE	2
1.4. SESTAVA OMREŽNINE JAVNE SLUŽBE ODVAJANJA KOMUNALNE ODPADNE VODE IN NAČIN IZRAČUNA OMREŽNINE	3
2. OPIS DEJAVNOSTI JAVNE SLUŽBE ODVAJANJA KOMUNALNE ODPADNE VODE	4
3. OBVEZNE SESTAVINE ELABORATA O OBLIKOVANJU CENE STORITEV OBVEZNIH OBČINSKIH JAVNIH SLUŽB VARSTVA OKOLJA	5
4. ELABORAT O OBLIKOVANJU CENE JAVNE SLUŽBE ODVAJANJA KOMUNALNE ODPADNE VODE (OMREŽNINA)	6
4.1. PREDRAČUNSKA IN OBRAČUNSKA KOLIČINA OMREŽNINE ZA PRETEKLO OBRAČUNSKO OBDOBJE:	6
4.2. PREDRAČUNSKI IN OBRAČUNSKI STROŠKI OMREŽNINE ZA PRETEKLO OBRAČUNSKO OBDOBJE	6
4.3. POJASNILA ODMIKOV OBRAČUNSKE OMREŽNINE OD PREDRAČUNSKE IN POTRJE NE OMREŽNINE STORITVE ZA PRETEKLO OBRAČUNSKO OBDOBJE	7
4.4. PRIMERJAVA OBRAČUNSKE IN POTRJE NE CENE IZVAJANJA STORITVE NA PRIMERLJIVIH OBMOČJIH.....	7
4.5. PREDRAČUNSKA KOLIČINA OMREŽNINE ZA PRIHODNJE OBRAČUNSKO OBDOBJE	9
4.6. PREDRAČUNSKI STROŠKI OMREŽNINE ZA PRIHODNJE OBRAČUNSKO OBDOBJE.....	10
4.7. PRIHODKI OD POSEBNIH STORITEV IN DRUGI PRIHODKI, KI ZNIŽUJEJO LASTNO CENO ZA PRETEKLO IN PRIHODNJE OBRAČUNSKO OBDOBJE.....	10
4.8. VIŠINA NAJEMNINE ZA JAVNO INFRASTRUKTURO IN DELEŽ, KI JE NAMENJEN IZVAJANJU JAVNE SLUŽBE	10
4.9. STOPNJA IZKORIŠČENOSTI JAVNE INFRASTRUKTURE	11
4.10. IZRAČUN PREDRAČUNSKE OMREŽNINE ZA PRIHODNJE OBRAČUNSKO OBDOBJE	11
5. DOLOČITEV CENE JAVNE SLUŽBE ODVAJANJA KOMUNALNE ODPADNE VODE	12

1. PRAVNE PODLAGE, NAMEN IN IZHODIŠČA ZA IZDELAVO ELABORATA

1.1. Pravne podlage za izdelavo elaborata

V elaboratu je oblikovana omrežnina javne službe odvajanja komunalne odpadne vode na območju občine Domžale, kjer Javno komunalno podjetje Prodnik d.o.o. (v nadaljevanju Prodnik d.o.o.) v skladu z veljavnim Odlokom o odvajanju komunalne in padavinske odpadne vode v občini Domžale izvaja to gospodarsko javno službo.

V skladu Zakonom o oskrbi s pitno vodo ter odvajanju in čiščenju komunalne odpadne vode (Uradni list RS št. 21/25, v nadaljevanju ZOPVOOP) je cena javne službe odvajanja komunalne odpadne vode razdeljena na variabilni del (cena storitve javne službe), ki pokriva stroške izvajanja javne službe in se obračunava po porabi pitne vode in na fiksni del (omrežnina), ki predstavlja stroške javne infrastrukture in se obračunava glede na velikost obračunskega vodomera oziroma priključka. Stroški in prihodki ter količine opravljenih storitev, ki so povezani z omrežnino se spremljajo ločeno po občinah, kar pomeni, da so cene in elaborati o oblikovanju cene za omrežnino izdelani ločeno po občinah. Stroški, prihodki in količine opravljenih storitev, ki so vezani na variabilni del cene pa se spremljajo za vse občine skupaj, kar pomeni enotno ceno in enoten elaborat za storitev javne službe odvajanja komunalne odpadne vode za vse občine. Predmet tega elaborata je omrežnina kot fiksni del cene javne službe odvajanja komunalne odpadne vode.

Elaborat o oblikovanju omrežnine javne službe odvajanja komunalne odpadne vode na območju občine Domžale, je izdelan v skladu z Zakonom o oskrbi s pitno vodo ter odvajanju in čiščenju komunalne odpadne vode (Uradni list RS št. 21/25), v nadaljevanju ZOPVOOP, ki velja od 1.4.2025 dalje ter Uredbo o metodologiji za oblikovanje cen storitev obveznih občinskih gospodarskih javnih služb varstva okolja (Uradni list RS št. 87/2012 in 109/2012, 76/2017, 78/2019 in 44/22-ZVO-2, v nadaljevanju: Uredba MEDO) veljavno od 1.1.2013 dalje. Uredba MEDO se uporablja za vsa področja, ki niso urejena s podzakonskimi predpisi ZOPVOOP, do sprejema le teh.

Prodnik d.o.o. izvaja storitev javne službe odvajanja komunalne odpadne vode v Občini Domžale v skladu z:

- Odlokom o odvajanju komunalne in padavinske odpadne vode v Občini Domžale (Uradni vestnik Občine Domžale, št. 01/09), v nadaljevanju Odlok),
- Zakonom o oskrbi s pitno vodo ter odvajanju in čiščenju komunalne odpadne vode (Uradni list RS št. 21/25, v nadaljevanju ZOPVOOP),
- Zakonom o varstvu okolja (Uradni list RS št. 44/22, 18/23, 78/23, 23/24, v nadaljevanju ZVO-2) .

1.2. Namen izdelave elaborata

Elaborat je izdelan z namenom priprave predloga omrežnine javne službe odvajanja komunalne odpadne vode v Občini Domžale za prihodnje obračunsko obdobje, to je leto 2026. Predlog omrežnine za prihodnje obračunsko obdobje Prodnik d.o.o. kot izvajalec gospodarske javne službe odvajanja komunalne odpadne vode v skladu s 16. členom ZOPVOOV predloži pristojnemu občinskemu organu v določitev.

Veljavna omrežnina javne službe odvajanja komunalne odpadne vode je bila na podlagi predloženega elaborata potrjena na Občinskem svetu Občine Domžale, dne 18.4.2013. Potrjena cena se je pričela uporabljati s 1.5.2013.

1.3. Izhodišča za oblikovanje cene

Pri oblikovanju omrežnine javne službe odvajanja komunalne odpadne vode so upoštevana naslednja izhodišča:

- standardi in ukrepi v skladu z državnimi in občinskimi predpisi;
- v skladu s sprejeto odločitvijo občin je omrežnina kot fiksni del cene javne službe odvajanja komunalne odpadne vode različna po občinah, kjer Prodnik d.o.o. izvaja to storitev;
- v elaboratu je za preteklo obračunsko obdobje upoštevano poslovno leto 2024 in sicer so za predračunske podatke preteklega obračunskega obdobja upoštevani podatki iz Rebalansa načrta poslovanja podjetja za leto 2024 sprejetega na 87. zasedanju skupščine dne 18.6.2025, za obračunske podatke pa dejanske količine ter upravičeni stroški in prihodki omrežnine javne službe odvajanja komunalne odpadne vode za leto 2024 na podlagi revidiranega Letnega poročila za leto 2024 sprejetega na 89. zasedanju skupščine dne 17.6.2025;
- za prihodnje obračunsko obdobje je upoštevano poslovno leto 2026, za katere so predvidene količine omrežnine (število vodomero) ter načrtovani upravičeni stroški in prihodki upoštevani iz Načrta poslovanja za leto 2026 sprejetega na 90. zasedanju skupščine dne 3.11.2025;
- izračun letne načrtovane količine faktorjev je na osnovi količin faktorjev iz zadnjega mesečnega obračuna pred izdelavo načrta poslovanja pomnoženih z 12;
- v skladu s Pogodbo o prenosu in najemu infrastrukture ter izvajanju gospodarskih javnih služb je najemnina infrastrukture odvajanja komunalne odpadne vode za posamezno leto enaka znesku obračunane amortizacije od nabavne vrednosti infrastrukture evidentirane v analitičnih evidencah po stanju na dan 31.10. tekočega leta za prihodnje leto z upoštevanostjo izkoriščenosti zmogljivosti javne infrastrukture;
- Za potrebe razdelitve najemnine infrastrukture iz prejšnje alineje, je delež infrastrukture javne službe, ki je namenjen izvajanju storitve odvajanja komunalne

odpadne vode ter delež infrastrukture, ki je namenjen izvajanju posebnih storitev (odvajanje tehnološke odpadne vode), določen glede na vsoto faktorjev omrežnine;

- za preteklo obračunsko obdobje se ugotoviti razliko med potrjeno in obračunsko omrežnino omrežnine. Ugotovljena razlika med potrjeno in obračunsko omrežnino glede na dejansko količino opravljenih storitev v preteklem obračunskem obdobju se upošteva pri izračunu predlagane omrežnine za prihodnje obračunsko obdobje.

1.4. Sestava omrežnine javne službe odvajanja komunalne odpadne vode in način izračuna omrežnine

Omrežnina storitve javne službe odvajanja komunalne odpadne vode v skladu z dvanajstim odstavkom 19. člena Uredbe MEDO vključuje:

- stroške najema osnovnih sredstev in naprav, ki so javna infrastruktura,
- stroške zavarovanja javne infrastrukture,
- stroške odškodnin, ki vključujejo odškodnine za služnost, povzročeno škodo povezano z gradnjo, obnovo in vzdrževanjem infrastrukture javne službe,
- odhodke financiranja v okviru stroškov omrežnine, ki vključujejo obresti in druge stroške, povezane z dolžniškim financiranjem gradnje in obnove infrastrukture javne službe odvajanja komunalne odpadne vode.

Omrežnina se oblikuje na faktor, ki je določen glede na zmogljivost priključkov določenih s premerom vodomerov.

Za kombinirani vodomer se upošteva faktor, določen za vodomer z višjim pretokom.

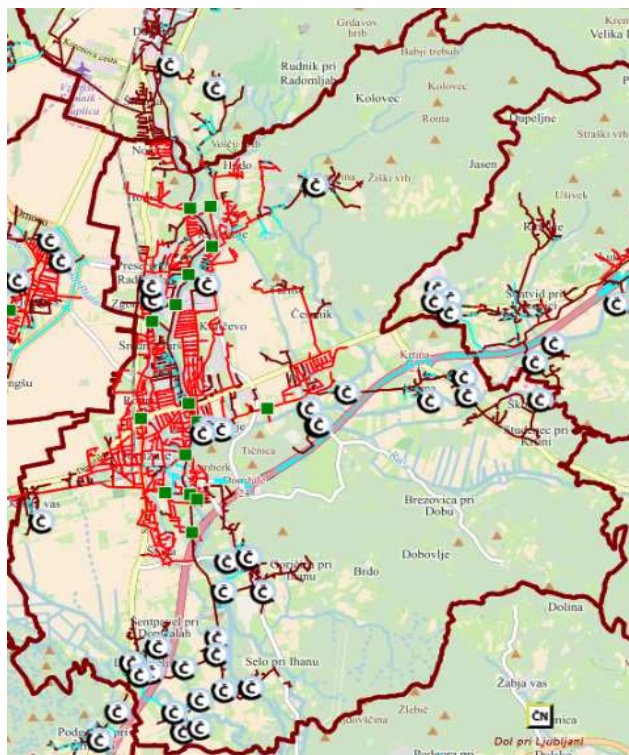
V večstanovanjski ali večnamenski stavbi, ki je priključena na javni vodovod, v katerih posamezne stanovanjske in posamezne poslovne enote nimajo obračunskih vodomerov, se za posamezno stanovanjsko, poslovno in poslovno–stanovanjsko enoto obračuna omrežnina s faktorjem 1.

Omrežnina se za posamezen obračunski vodomer izračuna tako, da se vsota vseh stroškov omrežnine deli z vsoto faktorjev omrežnine na obračunskih vodomerih. Tako dobljeni količnik se nato pomnoži s faktorjem omrežnine glede na premer posameznega vodomera.

2. OPIS DEJAVNOSTI JAVNE SLUŽBE ODVAJANJA KOMUNALNE ODPADNE VODE

Kanalizacijsko omrežje občine Domžale, s katerim upravlja Javno komunalno podjetje Prodnik d.o.o., obsega 15,3 km cevovodov, 4 črpališča in 1 razbremenilnik.

Slika1: Kanalizacijsko omrežje občine Domžale



Na kanalizacijsko omrežje je priključenih okrog 93 % prebivalstva oziroma 7.792 odjemnih mest. Povprečna starost kanalizacijskega omrežja je 29 let.

V spodnji tabeli je prikazana vrednost infrastrukture evidentirana v analitičnih evidencah, ki je potrebna za izvajanje javne službe odvajanja komunalne odpadne vode v občini Domžale na dan 31.12.2024:

Dejavnost	Nabavna vrednost v EUR	Odpisana vrednost v EUR	Neodpisana vrednost v EUR
kataster	53.279	53.279	0
cevovodi	61.494.663	38.912.664	22.581.999
objekti	672.227	272.666	399.561
oprema	690.205	421.543	268.662
telemetrija	213.318	123.955	89.363
skupaj	63.123.692	39.784.107	23.339.585

Naslednja tabela prikazuje število obračunskih vodomeroev po premerih v občini Domžale na dan 31.12.2024 in sicer za odjemna mesta priključena na javno kanalizacijsko omrežje:

Skupno število obračunskih vodomeroev po DN	7.792
DN ≤ 20	7.445
20 < DN < 40	130
40 ≤ DN < 50	91
50 ≤ DN < 65	93
65 ≤ DN < 80	0
80 ≤ DN < 100	28
100 ≤ DN < 150	5
150 ≤ DN	0

3. OBVEZNE SESTAVINE ELABORATA O OBLIKOVANJU CENE STORITEV OBVEZNIH OBČINSKIH JAVNIH SLUŽB VARSTVA OKOLJA

Ker Vlada RS še ni podrobneje določila vsebino in obliko elaborat je le ta narejen v skladu z 9. členom Uredbe MEDO in vsebuje naslednje obvezne sestavine, ki se nanašajo na fiksni del cene (omrežnina) javne službe odvajanja komunalne odpadne vode:

- predračunsko in obračunsko količino opravljenih storitev javne službe za preteklo obračunsko obdobje,
- predračunske in obračunske stroške izvajanja storitev posamezne javne službe za preteklo obračunsko obdobje,
- pojasnila odmikov obračunske cene od predračunske in od potrjene cene storitev posamezne javne službe za preteklo obračunsko obdobje,
- primerjavo obračunskih cen posamezne javne službe, za katero se oblikuje cena, z obračunskimi cenami storitev javne službe na primerljivih območjih,
- primerjavo potrjenih cen posamezne javne službe, za katero se oblikuje cena, s potrjenimi cenami storitev javne službe na primerljivih območjih,
- primerjavo obračunske cene javne infrastrukture javne službe, za katero se oblikuje cena, s primerljivimi območji,
- predračunsko količino opravljenih storitev javne službe za prihodnje obračunsko obdobje,
- predračunske stroške izvajanja storitev posamezne javne službe za prihodnje obračunsko obdobje,
- prihodke, ki jih izvajalec ustvari z opravljanjem posebnih storitev za preteklo in prihodnje obračunsko obdobje,
- podatek o višini najemnine za javno infrastrukturo in podatek o njenem deležu, ki se prenese na uporabnike javne infrastrukture,
- stopnjo izkoriščenosti javne infrastrukture, ki je namenjena izvajanju javne službe, in stopnjo izkoriščenosti javne infrastrukture, ki je namenjena za izvajanje posebnih storitev,

- izračun predračunske cene storitev posamezne javne službe za prihodnje obračunsko obdobje in izračun predračunske cene javne infrastrukture ali omrežnine za prihodnje obračunsko obdobje.

Elaborat je izdelan z namenom izračuna cene omrežnine odvajanja komunalne odpadne vode za prihodnje obračunsko obdobje to je leto 2026, zato ne vsebuje tistih obveznih sestavin elaborata v skladu z 9. členom Uredbe MEDO, ki se nanašajo na variabilni del cene storitve odvajanja komunalne odpadne vode in sicer:

- primerjavo izvajalca javne službe s povprečjem panoge tiste javne službe, za katero se oblikuje cena,
- obseg poslovno potrebnih osnovnih sredstev za izvajanje storitev posamezne javne službe za preteklo in prihodnje obračunsko obdobje,
- prikaz razdelitve splošnih stroškov v skladu z 10. členom te uredbe za preteklo in prihodnje obračunsko obdobje,
- donos na vložena poslovno potrebna osnovna sredstva za preteklo in prihodnje obračunsko obdobje,
- število zaposlenih za izvajanje storitev posamezne javne službe za preteklo in prihodnje obračunsko obdobje,
- prikaz sodil za razporejanje vseh stroškov in prihodkov po dejavnostih ter po občinah in
- druga razkritja na podlagi Slovenskega računovodskega standarda 32.

Vsebina teh točk je obravnavana v Elaboratu o oblikovanju cene storitve javne službe odvajanja komunalne odpadne vode v občini Domžale, Mengeš, Trzin, Lukovica in Moravče za leto 2026.

4. ELABORAT O OBLIKOVANJU CENE JAVNE SLUŽBE ODVAJANJA KOMUNALNE ODPADNE VODE (OMREŽNINA)

4.1. Predračunska in obračunska količina omrežnine za preteklo obračunsko obdobje:

Opis	predračun 2024	obračun 2024
Vsota faktorjev omrežnine	169.501	171.213
Vsota faktorjev omrežnine – javne službe	167.401	168.677
Vsota faktorjev omrežnine – posebne storitve	2.100	2.536

4.2. Predračunski in obračunski stroški omrežnine za preteklo obračunsko obdobje

Opis	predračun 2024	obračun 2024
Stroški najemnine infrastrukture	1.386.353	1.386.353
Stroški zavarovanja infrastrukture	2.450	2.710
Skupaj stroški omrežnine	1.388.803	1.389.063
Prihodki posebnih storitev	17.297	20.885
Zmanjšani stroški omrežnine	1.371.506	1.368.178

V elaboratu so za preteklo obračunsko obdobje upoštevani predračunski stroški leta 2024 iz Rebalansa načrta poslovanja podjetja za leto 2024, za obračunske stroške pa so upoštevani dejanski stroški izvajanja storitve javne službe odvajanje komunalne odpadne vode v letu 2024.

4.3. Pojasnila odmikov obračunske omrežnine od predračunske in potrjene omrežnine storitve za preteklo obračunsko obdobje

	potrjena cena	predračunska cena	obračunska cena
Skupaj zmanjšani stroški omrežnine v EUR (A)		1.371.506	1.368.178
Količina omrežnine v faktor1 (B)		167.401	168.677
Cena omrežnine v faktor 1 /mesec (A/B)	8,2366	8,1929	8,1112

Trenutno veljavna omrežnina javne službe odvajanja komunalne odpadne vode, ki je oblikovana v skladu z Uredbo MEDO, je bila na podlagi predloženega elaborata potrjena na občinskem svetu občine Domžale, dne 18.4.2013. Potrjena omrežnina se je pričela uporabljati s 1.5.2013.

Potrjena omrežnina javne službe odvajanja komunalne odpadne vode je od predračunske omrežnine za leto 2024 višja za 0,5%. Obračunska omrežnina je od predračunske omrežnine nižja za 1%, od potrjene omrežnine za leto 2024 pa je nižja za 1,5%.

Razlika med potrjeno oziroma veljavno omrežnino in obračunsko omrežnino za leto 2024, ki znaša 0,1254 EUR/faktor 1 (8,2366 EUR/faktor 1 – 8,1112 EUR/faktor 1), se pomnoži z obračunsko količino opravljene storitve za leto 2024 (168.677 faktorjev). Tako ustvarjen presežek za leto 2024 v višini 21.152 EUR se upošteva pri izračunu predračunske omrežnine za leto 2026 v točki 4.10 tega Elaborata.

4.4. Primerjava obračunske in potrjene cene izvajanja storitve na primerljivih območjih

Uredba MEDO določa, da pristojno ministrstvo opredeli primerljiva območja in objavi povprečne cene za posamezna primerljiva območja ter vsaki dve leti izračuna povprečne vrednosti in preveri ustreznost oblikovanih skupin primerljivih območij. Ministrstvo za naravne vire in prostor (v nadaljevanju MNVP) je nazadnje objavil primerljiva območja in povprečne potrjene, zaračunane in obračunske cene za ta območja januarja 2023 za leti 2020 in 2021 na podlagi podatkov iz obstoječih operativnih programov in poročanja izvajalcev občinskih gospodarskih javnih služb varstva okolja, ki poročajo v sistem IJSVO. Pri izračunu povprečnih cen so bile zajete tiste občine, za katere so izvajalci javne službe poročali o ceni storitev občinske gospodarske javne službe varstva okolja. V izračun povprečne cene storitve

odvajanja komunalne odpadne vode je bilo zajetih 150 občin za leto 2020 in 159 občin za leto 2021.

Uredba MEDO v 2. odstavku 9. člena določa, da se pri določitvi primerljivih območij upoštevajo zlasti geografske, poselitvene in oskrbovalne značilnosti območja. Kot izhaja iz pojasnila MNVP je pri oblikovanju primerljivih območij za storitev odvajanja komunalne odpadne vode kot ključni kriterij upoštevalo število prebivalcev občine, gostoto poselitve občine in gostote poselitve v območjih aglomeracije. Pri oblikovanju območij so upoštevali tako geografske kot poselitvene in z njimi povezane storitvene značilnosti, kakor tudi razpoložljivost in kvaliteto podatkov za oblikovanje območij.

Omrežnina je del cene, ki vključuje stroške javne infrastrukture, s katero se zagotavlja odvajanje komunalne odpadne vode. Strukturno v stroških omrežnine prevladujejo stroški amortizacije oz. najemnine za infrastrukturo. Stroški najemnine, ki jih izvajalec javne službe plačuje občinam, lastnicam javne infrastrukture, so odvisne od višine stroška amortizacije, saj Uredba MEDO določa, da občina izvajalcem javne službe zaračuna najemnino za vso infrastrukturo, ki se uporablja za izvajanje javne službe, najmanj v višini obračunane amortizacije in tudi določa amortizacijske stopnje, ki se upoštevajo pri izračunu. Na višino stroška amortizacije poleg upoštevane življenjske dobe posameznih vrst osnovnih sredstev vpliva tudi vrednost infrastrukture. Za oblikovanje cen omrežnine je treba določiti vrednost in obseg infrastrukture, ki se uporablja za izvajanje javne službe.

Velike razlike v višini obračunane amortizacije oz. najemnine za javno infrastrukturo med posameznimi izvajalci kažejo, da infrastrukturna sredstva v vseh primerih niso realno ovrednotena, da se ne upoštevajo enotne amortizacijske stopnje ter da najemnina v vseh primerih ni obračunana v višini obračunane amortizacije. Navedene razlike vplivajo na različne stroške javne infrastrukture in s tem ceno omrežnine posameznih izvajalcev.

Infrastruktura odvajanja komunalne odpadne vode v občini Domžale je bila pred izračunom omrežnine leta 2013 ovrednotena, tako da so pri izračunu amortizacije oz. najemnine upoštevane realne vrednosti infrastrukture, kar vpliva na višino stroška najemnine in s tem omrežnine.

Iz navedenega izhajajo pomembne metodološke omejitve oblikovanih primerljivih območij in izračunanih povprečnih cen, kar je treba upoštevati pri primerjavi s cenami v posamezni občini in interpretaciji rezultatov.

V nadaljevanju je prikazana primerjava obračunske in potrjene omrežnine v občini Domžale z obračunskimi in potrjenimi omrežninami primerljivega območja, kot jih je prikazal MNVP v svoji Objavi primerljivih območij in povprečnih potrjenih, zaračunanih in obračunskih cen

storitev obveznih občinskih gospodarskih javnih služb varstva okolja za leto 2021, z dne 30.1.2023.

Primerjava obračunske omrežnine javne službe odvajanja komunalne odpadne vode

	Obračunska cena	Povprečna obračunska cena za primerljivo območje*
Omrežnina (v EUR/faktor 1)	8,1112	3,5449

Vir: *MNVP, Objava primerljivih območij in povprečnih potrjenih, zaračunanih in obračunskih cen storitev obveznih občinskih gospodarskih javnih služb varstva okolja za leto 2021, z dne 30.1.2023

V zgornji tabeli je prikazana primerjava med obračunsko omrežnino javne službe odvajanja komunalne odpadne vode v občini Domžale za leto 2024 ter obračunsko omrežnino za leto 2021 za primerljivo območje, v katero je glede na gostoto poselitve razvrščena občina Domžale.

Zaradi vsebinske spornosti kriterijev, po katerih so določena primerljiva območja in časovnega razkoraka med omrežnino za občino Domžale in omrežnino za primerljivo območje, je uporaba te primerjave omejena in zaradi tega zgolj informativne narave.

Primerjava potrjene omrežnine javne službe odvajanja komunalne odpadne vode

	potrjena cena	Povprečna potrjena cena za primerljivo območje*
Omrežnina (v EUR/faktor)	8,2366	3,8283

Vir: *MNVP, Objava primerljivih območij in povprečnih potrjenih, zaračunanih in obračunskih cen storitev obveznih občinskih gospodarskih javnih služb varstva okolja za leto 2021, z dne 30.1.2023

V zgornji tabeli je predstavljena primerjava med potrjeno omrežnino javne službe odvajanja komunalne odpadne vode v občini Domžale za leto 2024 ter potrjeno omrežnino za leto 2021 za primerljivo območje, v katero je glede na gostoto poselitve razvrščena občina Domžale.

Zaradi vsebinske spornosti kriterijev, po katerih so določena primerljiva območja in časovnega razkoraka med omrežnino za občino Domžale in omrežnino za primerljivo območje, je uporaba te primerjave omejena in zaradi tega zgolj informativne narave.

4.5. Predračunska količina omrežnine za prihodnje obračunsko obdobje:

Opis	predračun 2026
Vsota faktorjev omrežnine	173.616
Vsota faktorjev omrežnine – javne službe	170.904
Vsota faktorjev omrežnine – posebne storitve	2.712

Predračunske količine omrežnine so ocenjene na podlagi števila faktorjev omrežnine, ki so bile osnova za pripravo načrta poslovanja za leto 2026.

4.6. Predračunski stroški omrežnine za prihodnje obračunsko obdobje

Opis	predračun 2026
Stroški najemnine infrastrukture	1.448.414
Stroški zavarovanja infrastrukture	2.737
Skupaj stroški omrežnine	1.451.151
Prihodki posebnih storitev	22.338
Zmanjšani stroški omrežnine	1.428.813

V elaboratu so za prihodnje obračunsko obdobje upoštevani predračunski stroški leta 2026 iz Načrta poslovanja podjetja za leto 2026.

4.7. Prihodki od posebnih storitev in drugi prihodki, ki znižujejo lastno ceno za preteklo in prihodnje obračunsko obdobje

Posebna storitev odvajanja komunalne odpadne vode je storitev, ki ni obvezna storitev javne službe, vendar jo izvajalec javne službe izvaja z uporabo infrastrukture namenjeni odvajanju komunalne odpadne vode v okviru njenih prostih zmogljivosti in v soglasju z njenim lastnikom.

Med prihodki od posebnih storitev omrežnine so zajeti prihodki omrežnine, ki jih Prodnik zaračuna podjetjem, katerim odvaja tehnološko odpadno vodo.

	Preteklo obračunsko obdobje	Prihodnje obračunsko obdobje
Prihodki posebne storitve v EUR	20.885	22.338

4.8. Višina najemnine za javno infrastrukturo in delež, ki je namenjen izvajanju javne službe

	Preteklo obračunsko obdobje	Prihodnje obračunsko obdobje
Najemnina infrastrukture v EUR	1.386.353	1.448.414

Za uporabo sredstev infrastrukture, ki jo ima Prodnik d.o.o. v najemu za izvajanje javne službe odvajanja komunalne odpadne vode, plačuje Prodnik d.o.o. občini najemnino, katere znesek se obračunava najmanj v višini zneska polne amortizacije, obračunane po metodi enakomernega časovnega amortiziranja in po stopnjah amortizacije, določenih v Uredbi MEDO.

V skladu s Pogodbo o prenosu in najemu infrastrukture ter izvajanju gospodarskih javnih služb se znesek letne najemnine za prihodnje poslovno leto določi v višini, ki je najmanj enaka znesku obračunane polne amortizacije od nabavne vrednosti infrastrukture evidentirane v

analitičnih evidencah po stanju na dan 31. oktobra tekočega poslovnega leta, z upoštevanjo izkoriščenostjo zmogljivosti javne infrastrukture in z upoštevanjem obsega investicij.

Delež infrastrukture javne službe, ki je namenjen izvajanju storitev javne službe odvajanja komunalne odpadne vode in delež infrastrukture, ki je namenjen izvajanju posebnih storitev, se deli glede na vsoto faktorjev omrežnine posamezne storitve. V občini Domžale je delež najemnine za javno infrastrukturo namenjen izvajanju javne službe odvajanja komunalne odpadne vode 98,44%.

4.9. Stopnja izkoriščenosti javne infrastrukture

Stopnja izkoriščenosti zmogljivosti javne infrastrukture za izvajanje storitve odvajanja komunalne odpadne vode je za leto 2026 v občini Domžale 100%.

4.10. Izračun predračunske omrežnine za prihodnje obračunsko obdobje

Stroški omrežnine v EUR (A)	1.451.151
Prihodki posebne storitve v EUR (B)	22.338
Presežek iz preteklega obračunskega obdobja v EUR (C)	21.152
Skupaj stroški omrežnine v EUR (D=A-B-C)	1.407.661
Vsota faktorjev omrežnine (E)	170.904
Cena omrežnine za DN 20 mm (faktor 1) v EUR/mesec $F=(D/E)$	8,2366

Pri izračunu predračunske omrežnine je upoštevan poračun omrežnine preteklega obračunskega obdobja v višini 21.152 EUR, ki je podrobneje razložen v točki 4.3.

Predlagana omrežnina javne službe odvajanja komunalne odpadne vode za leto 2026 je za vodomere premera DN 20 mm (faktor 1) 8,2366 EUR/mesec.

Omrežnina za ostale premere vodomeroev se izračuna v skladu s faktorji iz prvega odstavka 20. člena Uredbe MEDO tako, da se omrežnina za vodomere premera $DN \leq 20$ (faktor 1) pomnoži z faktorjem omrežnine za vsak posamezen premer vodomera.

5. DOLOČITEV CENE JAVNE SLUŽBE ODVAJANJA KOMUNALNE ODPADNE VODE

Elaborat je izdelan v skladu s 16. členom Zakona o oskrbi s pitno vodo ter odvajanju in čiščenju komunalne odpadne vode (ZOPVOOV) z namenom priprave predloga omrežnine javne službe odvajanja komunalne odpadne vode za leto 2026, ki se predložijo pristojnemu občinskemu organu v določitev.

Javno komunalno podjetje Prodnik d.o.o. predlaga Občini Domžale v določitev omrežnino javne službe odvajanja komunalne odpadne vode za občino Domžale, za katero je bil predložen elaborat. Cena je enaka do sedaj veljavni ceni.

Predlog sklepa Občinskega sveta Občine Domžale:

Občinski svet Občine Domžale določi omrežnino javne službe odvajanja komunalne odpadne vode za leto 2026 brez DDV v višini:

Premer vodomera	Faktor omrežnine	Omrežnina v EUR/mesec
DN \leq 20	1	8,2366

Omrežnina za ostale premere vodomeroev se izračuna v skladu s faktorji iz prvega odstavka 20. člena Uredbe MEDO tako, da se omrežnina za vodomere premera DN \leq 20 (faktor 1) pomnoži z faktorjem omrežnine za vsak posamezen premer vodomera.

Vodja gospodarsko-finančnega sektorja
Karmen Kenk Hribar l.r.

Direktor
Marko Fatur

PRODNIK
Javno komunalno podjetje Prodnik d.o.o.
Savska 34 | 1230 Domžale | www.jkp-prodnik.si

